

咽无中背齿 (条钻裂虫亚属 *Trypanedenta*); 复型镰状双齿刚毛端片具锯齿和光滑
 带形条钻穿裂虫 *T. (Trypanedenta) taeniaformis*

(134) 带形条钻穿裂虫 *Trypanosyllis (Trypanedenta) taeniaformis* (Haswell, 1886)
 (图 195)

Syllis taeniaformis Haswell, 1886: 741, pl. 50, figs. 4—5.

Trypanosyllis taeniaformis Monro, 1936: 127, fig. 19.

Trypanosyllis (Trypanedenta) taeniaformis Imajima, 1966d: 239—241, text-fig. 45a—i; Ben-Eliahu, 1977a: 48; Hartman, 1974: 617; Fauchald, 1977: 21; Day et Hutchings, 1979: 105; Yang et Sun, 1988: 71, fig. 23g—j; Sun, 1996: 23, fig. 7a—e.

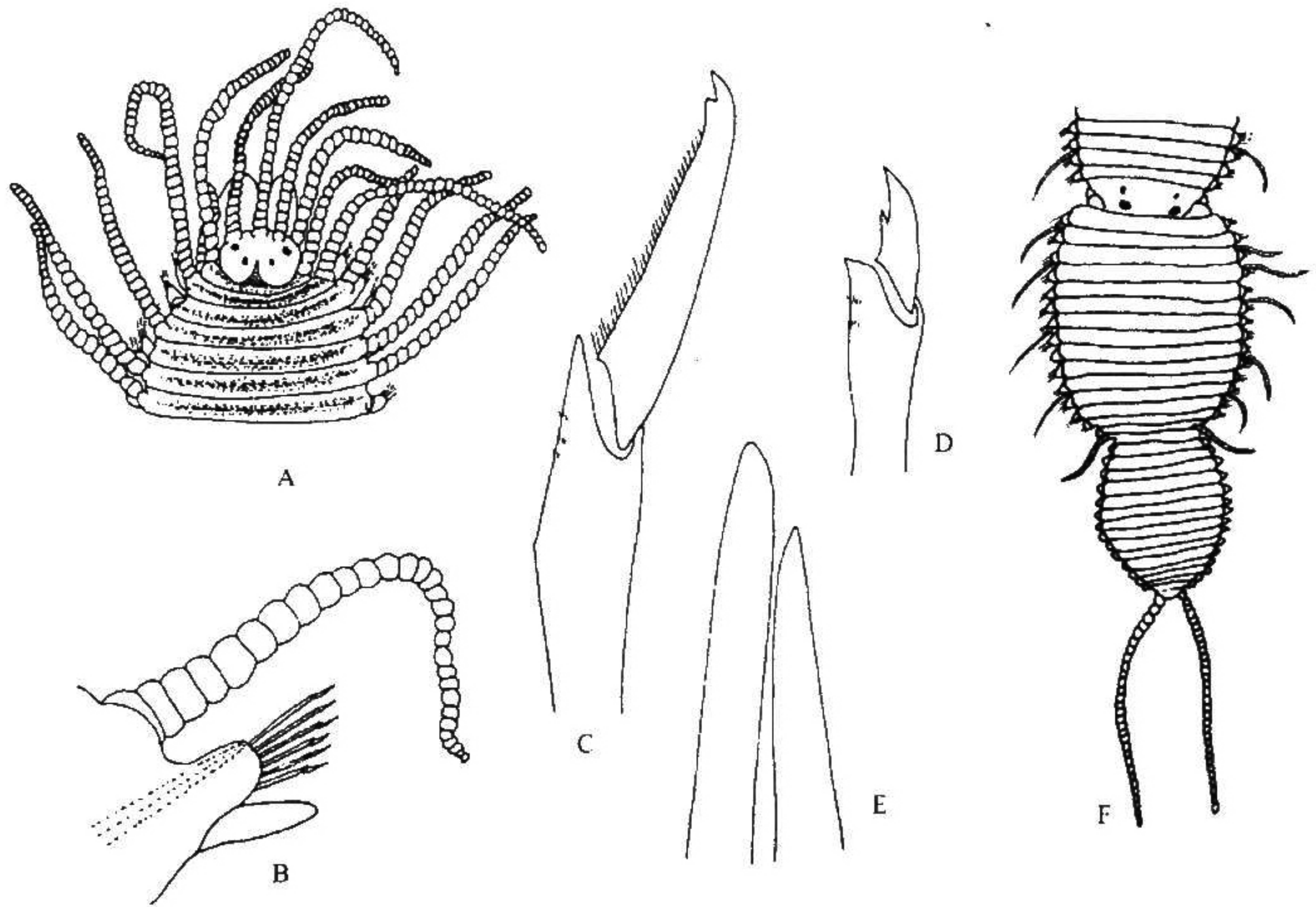


图 195 带形条钻穿裂虫 *Trypanosyllis (Trypanedenta) taeniaformis* (Haswell)

A. 体前部背面观; B. 体前部疣足; C. 复型镰状双齿刚毛 (端片有锯齿); D. 复型镰状双齿刚毛 (端片光滑); E. 疣足足刺; F. 体后部具两个生殖匏枝。

标本采集地 福建沿海 (水深 0—5 m), 海南东南部 (水深 39—54 m、底质粗砂石块或泥砂贝壳), 海南新村、牙龙湾、临昌 (水深 1—10 m、死珊瑚内), 西沙群岛羚羊礁 (珊瑚礁坪台), 南沙群岛半月礁、永暑礁 (珊瑚礁坪台与海藻、海绵等共栖)。

形态特征 体长 12—40 mm, 体宽 (含疣足) 0.8—2 mm, 具 90—200 个刚节。酒精固定标本不透明黄色, 体前部背面每节有一条棕紫色横带, 至体中部消失。

口前叶后缘具凹裂，宽稍大于长。2对圆形红眼，呈倒梯形排列，前对稍大于后对。触角亚三角形，完全分离。3个触手皆位于口前叶的前缘，中央触手约为口前叶长的5—6倍、具35—40环轮，侧触手长为中央触手的2/3、具20—25环轮。2对围口节触须，背对为中央触手长的2/3，腹对稍短于背对（图195 A）。

咽位于第1—12刚节，具10个齿的圆锯，无中背齿。前胃位于第13—32刚节（解剖观察）。

疣足单叶型。第1对背须约与中央触手等长，以后的背须长为中央触手的1/2，至体后部背须逐渐变短、环轮减少，腹须指状且长于刚毛叶，刚毛叶钝圆锥状（图195 B）。

具复型镰状双齿刚毛，端片有长和短，切割面具锯齿或光滑（图195 C—D）。足刺1—2根，棒状，末端锥状（图195 E）。

生殖匍枝 1个标本采自海南临昌。咽末端具10个齿的圆锯，无中背齿，体后部约第124刚节具2个14—16刚节的生殖匍枝，第1个生殖匍枝具2对圆形眼、后对大于前对、背须具环轮，第2个生殖匍枝尚不具眼、尾部具2根30—35环轮的肛须（图195 F）。

地理分布 分布于南海；日本（北海道南部、本州北部和南部），澳大利亚（南部），新西兰，伊朗湾，波斯湾，地中海，红海，印度洋，巴拿马。

(135) 钻穿裂虫 *Trypanosyllis (Trypanosyllis) zebra* (Grube, 1860) (图196)

Syllis zebra Grube, 1860: 86.

Trypanosyllis zebra Fauvel, 1923: 269, fig. 101a—e; Okuda, 1937: 258; Fauvel, 1953: 157, fig. 79a—d; Reish, 1968: 214; Tebble, 1959: 18; Day, 1967: 256, fig. 12.6a—b; Hartman, 1974: 617; Wu et al., 1975: 77; Amoureux et Rullier, 1978: 109—110; Day et Hutchings, 1979: 105.

Trypanosyllis (Trypanosyllis) zebra Imajima et Hartman, 1964: 125; Imajima, 1966d: 236; Yang et Sun, 1988: 71, fig. 23k—o.

标本采集地 西沙群岛武德岛、北岛、永兴岛（珊瑚礁坪台）。

形态特征 体长20—45 mm，体宽（含疣足）1.5—2 mm，具90—246个刚节。

酒精固定标本不透明黄色，体前部背面每节有两条棕紫色横带，至体中部消失（图196 A）。

体背腹扁平，有很多短的体节。口前叶后缘有凹裂，宽大于长。2对红眼，呈倒梯形排列，前对稍大于后对。触角亚三角形，完全分离。中央触手位于前对眼之间、约有40多环轮，侧触手从口前叶前缘生出、有20多环轮。2对围口节触须，背对长于腹对、具30—40环轮（图196 A）。

咽具10个齿的圆锯和1中背齿（解剖观察）。前胃的位置在不同个体有差别，位于